

Foz do Chapecó 

Foz do Chapecó Energia S.A.

RELATÓRIO ANUAL

de responsabilidade
socioambiental e
econômico financeiro

2024

SUMÁRIO

03. Mensagem da Administração

04. Dimensão Geral

16. Dimensão Governança Corporativa

19. Dimensão Econômica Financeira

24. Dimensão Social e Setorial

32. Dimensão Ambiental



MENSAGEM DA ADMINISTRAÇÃO

🗨️ Caros colaboradores, acionistas e parceiros,

É com grande satisfação que, em nome da Foz do Chapecó Energia, expressamos o nosso sincero agradecimento pelo apoio e dedicação demonstrados ao longo do ano de 2024.

Neste período, reiteramos nosso compromisso em busca do aprimoramento contínuo em nossas atividades. Seguimos dedicados em atender e cumprir os requisitos legais e regulamentares, sempre com foco na melhoria contínua de nossas práticas operacionais.

Os resultados alcançados em 2024 são reflexo do trabalho eficiente e comprometido de nossa equipe, que faz parte dessa jornada de sucesso. Cada conquista é fruto do empenho coletivo, do comprometimento e da colaboração de todos os envolvidos.

Agradecemos também pelo engajamento e participação ativa em nossas iniciativas, que contribuem para o desenvolvimento social e o bem-estar das comunidades da região em que estamos inseridos.

Nosso compromisso com a transparência, ética e responsabilidade social continua norteando nossas ações.

Que possamos continuar avançando juntos em direção a um futuro ainda mais promissor e sustentável.

Abraços e boa leitura 🗨️

Diretoria
Foz do Chapecó Energia S.A.

DIMENSÃO GERAL



A EMPRESA

A Foz do Chapecó Energia S.A. é detentora da concessão da **usina hidrelétrica Foz do Chapecó**, empreendimento instalado entre os estados do Rio Grande do Sul e Santa Catarina, **responsável pela adição de 855 MW ao Sistema Interligado Nacional**.

O quadro societário é formado pelas empresas CPFL Geração de Energia S.A, Centrais Elétricas Brasileiras S.A. - Eletrobras e Companhia Estadual de Geração de Energia Elétrica (CEEE-G), acionistas da Chapecoense Geração S.A., que detém 100% da Foz do Chapecó Energia S.A.

Ao todo, **R\$ 2,6 bilhões foram investidos no empreendimento**, sendo 70% desse valor financiado pelo Banco Nacional de Desenvolvimento Econômico e Social (BNDES) e por um consórcio de bancos privados. A parcela restante foi composta por recursos próprios das empresas acionistas.

Em sua política integrada, a Foz do Chapecó Energia (FCE) declara o compromisso de operar a usina amparada pelas premissas:



Atender as solicitações do Operador Nacional do Sistema Elétrico (ONS);

Atender aos requisitos de seu produto, legais de meio ambiente, saúde e segurança e requisitos subscritos;

Desenvolver ações para a proteção do meio ambiente;

Proporcionar condições de trabalho seguras e saudáveis, eliminando perigos e reduzindo riscos;

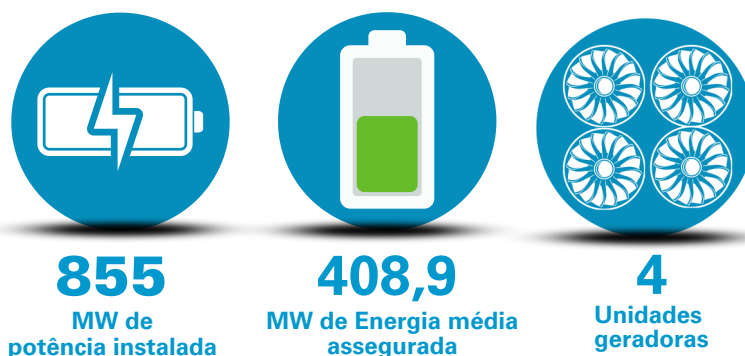
Promover um ambiente de consulta e participação dos trabalhadores nos assuntos relacionados à qualidade, meio ambiente, saúde e segurança;

Agir com transparência e respeito aos princípios éticos e promover práticas que contribuam com o desenvolvimento social; e

Buscar a melhoria contínua do Sistema de Gestão Integrado.

O EMPREENDIMENTO

A usina hidrelétrica Foz do Chapecó possui



correspondentes a geração de 3.581.964 MWh/ano.

O empreendimento começou a ser implantado em 2006 e, **em 14 de outubro de 2010, a primeira das quatro unidades geradoras entrou em operação**. Em 29 de fevereiro de 2012, as unidades geradoras da hidrelétrica passaram a funcionar também como “compensador síncrono”. Este sistema de rebaixamento do nível da sucção foi instalado por solicitação da Agência Nacional de Energia Elétrica (Aneel).

A usina hidrelétrica Foz do Chapecó está instalada no rio Uruguai, entre os municípios de Águas de Chapecó, em Santa Catarina, e Alpestre, no Rio Grande do Sul. A casa de força fica localizada em Alpestre.





A barragem da usina Foz do Chapecó Energia tem **551 metros de extensão** total e **48 metros de altura**, foi a primeira do Brasil a utilizar a técnica do núcleo asfáltico, comum em países da Europa e nos Estados Unidos. O vertedouro da usina é formado por **quinze comportas**, que tem a **capacidade de escoar até 62.190 m³/s**. **O reservatório tem uma área de 79,2 km²**, dos quais 40 km² correspondem à própria calha do rio Uruguai. **Apenas 39,2 km² foram inundados** para a formação do lago, tornando a **Foz do Chapecó Energia uma das usinas com menor coeficiente área alagada/potência instalada do País**. Todo o empreendimento abrange 14 municípios, dos quais, os municípios de São Carlos e Palmitos, ambos em Santa Catarina, são afetados somente pela vazão reduzida, à jusante do reservatório, em um trecho de 19 km onde o rio sofreu uma redução em seu nível decorrente do barramento.

O barramento possui 1 km de extensão e por cima dele passa a rodovia que efetua a interligação entre os estados de Santa Catarina e Rio Grande do Sul.

SEGURANÇA DE BARRAGEM

Todas as estruturas do empreendimento são monitoradas em tempo integral, por meio de instrumentos chave automatizados e sistema de acompanhamento em tempo real, além de inspeções periódicas de campo executadas pelos profissionais da usina.

A segurança operacional dos ativos envolve a gestão eficiente de riscos e emergências comuns a cheias naturais e eventos adversos. Alinhados à cultura de prevenção a Foz do Chapecó Energia atua em conjunto com as Defesas Cíveis, nas comunidades das áreas de influência da usina hidrelétrica, a fim de executar ações previstas na Política Nacional de Proteção e Defesa Civil – PNPDEC (Lei 12.608/2012) e na Política Nacional de Segurança de Barragens (Leis nº 12.334/2010 e nº 14.066/2020).

A Foz do Chapecó concluiu a implantação do seu sistema de alerta de rompimento de barragens em 2019. Em 2020 e 2021 trabalhou junto com os órgãos públicos municipais e estaduais na elaboração de planos de contingência, além de iniciar os preparativos para os simulados com a comunidade. Em 2022, foi realizado o 1º simulado de evacuação em caso de rompimento de barragem com a comunidade localizada a jusante e contou com a participação de residentes localizados na ZAS (Zona de Autossalvamento).



No ano de **2024, foi realizado o 3º Simulado de Mesa no Centro Integrado de Gerenciamento de Riscos e Desastres (CIGERD)**, estrutura da Defesa Civil do Estado de Santa Catarina e contou com a participação de representantes da Defesa Civil de Santa Catarina, equipe da UHE Foz do Chapecó, coordenadores e técnicos das Defesas Cíveis dos municípios de Águas de Chapecó, São Carlos e Alpestre. **Neste simulado, diferentes cenários de ruptura de barragem são propostos para testar os Planos de Contingência Municipais.**

O objetivo foi avaliar se as ações planejadas são eficazes ou precisam de melhorias para lidar com as necessidades das comunidades afetadas.

RESPONSABILIDADE COM AS PARTES INTERESSADAS

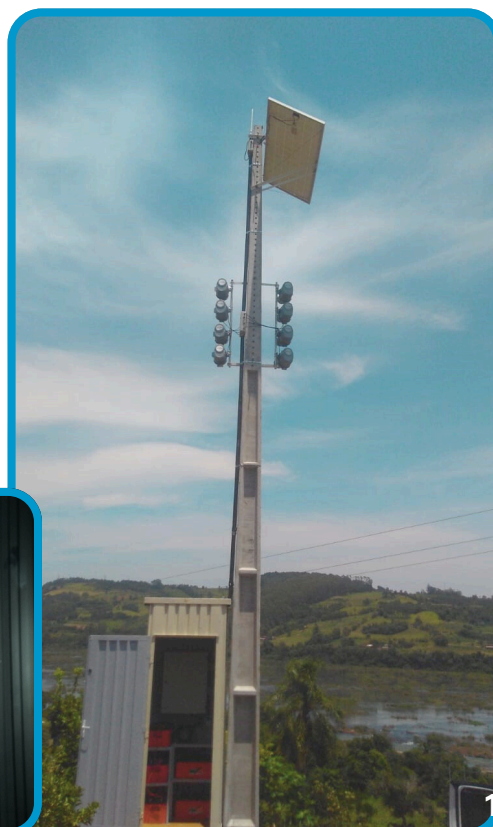
A Foz do Chapecó Energia tem como premissa a atuação com transparência e respeito aos princípios éticos e promover práticas que contribuam com o desenvolvimento social. Como parte desse compromisso, a empresa mantém seu Código Conduta e Ética atualizado e acessível no site: <https://www.fozdochapeco.com.br/empresa/>, juntamente com o Canal Íntegro, proporcionando a promoção da conduta ética em todos os níveis.

Para garantir uma comunicação eficaz e acessível, a empresa disponibiliza diversos canais de comunicação para seus diferentes públicos. O “Fale Conosco”, disponível no site da empresa, permite que qualquer pessoa registre formalmente suas demandas.

A interação com as redes sociais já é uma prática consolidada na FCE, sendo mantida de forma contínua. Além de fortalecer a comunicação com as comunidades do entorno por meio das redes sociais e do WhatsApp, seguimos ampliando a programação de conteúdos, compartilhando ações sociais, curiosidades operacionais e iniciativas de educação ambiental. Recentemente, também criamos uma conta no LinkedIn, proporcionando oportunidades profissionais e ampliando nossa presença digital.

Nos últimos anos, a FCE tem incorporado as redes sociais e WhatsApp como uma forma de se aproximar ainda mais das comunidades do entorno da usina, transmitindo informações sobre a empresa, comunicados, atividades realizadas pelos programas ambientais e sanando dúvidas da população.

Quando o vertimento da UHE for acima de 200 m³/s o sistema de **alerta do vertedouro** da usina é acionado, **informando as comunidades** à jusante do barramento, nos municípios de Águas de Chapecó, São Carlos, Palmitos em Santa Catarina, e Alpestre no Rio Grande do Sul. O sistema de alerta opera com sirenes e estações luminosas (giroflex). Os dados hidrológicos da usina, também se encontram disponíveis no site da empresa e são atualizados de hora em hora.



Para fortalecer a relação com a comunidade e profissionais técnicos, contamos com um programa de visitação à Usina. O interesse na visita pode ser facilmente manifestado pelo “Fale Conosco” em nosso site, onde as informações são encaminhadas diretamente ao responsável pelo agendamento. Durante a visita, os participantes têm acesso a informações sobre segurança, operação e meio ambiente.



LinkedIn
Foz do Chapecó Energia



Instagram
@fozdochapeco



Facebook
Usina Hidrelétrica Foz do Chapecó



Desde 2018, contamos com o **Programa Vizinho Amigo**, que tem como objetivo conscientizar sobre a importância da conservação ambiental na Área de Preservação Permanente (APP) do reservatório. O programa promove a aproximação com os **lindeiros** e os incentiva por meio de premiações.

Em **2024**, **registramos 42 inscritos**, sendo 10 lindeiros contemplados por suas iniciativas, que incluíram o plantio e a manutenção de mudas nativas, atenção às intercorrências na APP, criação de mecanismos que demonstram práticas de cuidado com o meio ambiente e a apresentação da documentação regulatória necessária.

Partes Interessadas	Detalhamento	Canais de Comunicação
Acionistas e investidores	A Chapecoense Geração S.A detém 100% das ações e tem como acionistas: CPFL Geração de Energia S.A, com 51%; Eletrobras, com 40%; e Companhia Estadual de Geração de Energia Elétrica (CEEE-G), com 9%	A comunicação é feita por meio de reuniões do Conselho de Administração, telefonemas, e-mails e cartas e vídeo conferência.
Clientes	São 33 clientes entre distribuidoras, concessionárias e empresas do grupo econômico	E-mail
Fornecedores	- 261 Fornecedores de materiais; - 554 Fornecedores de serviços, incluindo a TUST, e - 3 Fornecedores de energia	E-mails, reuniões, plataformas de assinatura, correspondências e telefone.
Empregados, Colaboradores, estagiários e parceiros	- 52 Colaboradores; - 2 Diretores, e - 9 Conselheiros	E-mails e telefone
Órgãos e Programas Públicos	Aneel, ONS, BNDES, CCEE, Ibama, MME, ANA, IMA-SC, Secretaria da Receita Federal, Secretaria da Fazenda Estadual e Prefeituras	Reuniões, correspondências, ofícios, e-mails e telefone
Organizações sociais, ambientais e comunidades	Movimento dos Atingidos por Barragem (MAB), prefeituras dos municípios abrangidos, associações locais e público em geral	Por meio de atendimento presencial na usina ou nas comunidades, carta, e-mail, telefone, whats app e o canal Fale Conosco disponível no site
Imprensa	Sites, emissoras de rádio e TVs, jornais, blogs e etc.	Canal Fale Conosco, e-mail e telefone

MECANISMOS PARA ACONSELHAMENTO E APRESENTAÇÃO DE PREOCUPAÇÕES

O **Código de Conduta e Ética** é adotado como guia para as práticas corporativas, juntamente com um **Canal de Ética** dedicado ao registro e denúncia de irregularidades. **Ambos estão facilmente acessíveis através do site da empresa.**

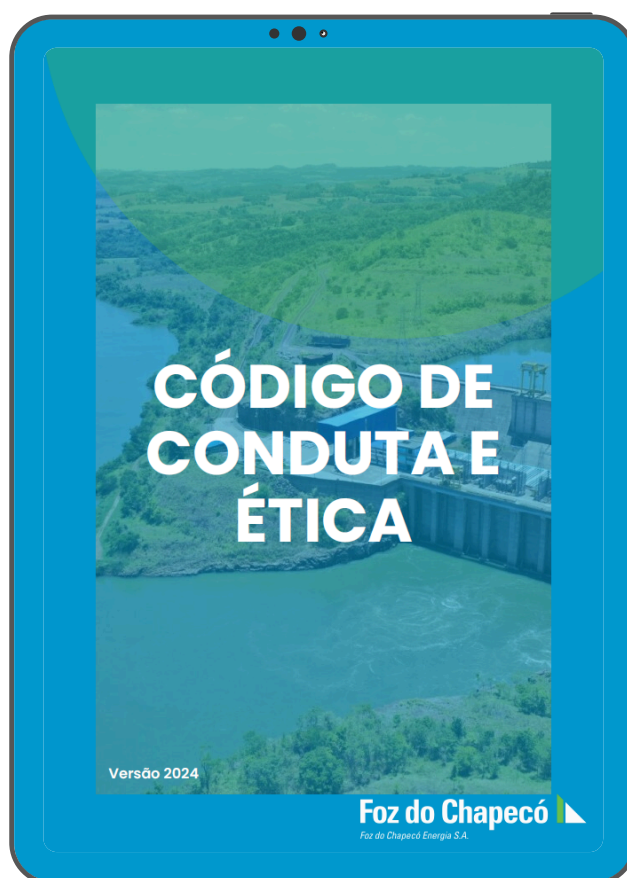
O Canal de Ética recebe denúncias tanto internas quanto externas, abrangendo fornecedores, clientes, colaboradores e demais interessados. **Para garantir transparência e confiança**, o gerenciamento das denúncias é realizado por uma empresa independente, assegurando o anonimato dos usuários, bem como o sigilo e a confidencialidade das informações.

Cada **usuário recebe um número de protocolo para acompanhar o andamento do registro até sua conclusão**, garantindo que todas as preocupações sejam tratadas com o devido cuidado e atenção.

Em 2024, o **Código de Ética** passou por uma **atualização** e agora é chamado de **Código de Conduta e Ética**, refletindo de forma mais precisa a postura esperada dos colaboradores em relação às atividades da empresa e à ética profissional. A nova versão do documento trouxe mais clareza a temas como integridade, governança, uso de ferramentas de comunicação, diversidade e igualdade.

Paralelamente à divulgação interna da atualização, o site foi revisado pela empresa responsável pela gestão do Canal de Ética. Além disso, foi realizada

uma **palestra para apresentar as principais mudanças e reforçar a importância do tema.**



RELACIONAMENTO COM AS COMUNIDADES



O **Programa Ambiental de Comunicação Social**, estabelece canais eficazes de comunicação e relacionamento com as comunidades do entorno da usina. Este programa visa esclarecer dúvidas, ouvir críticas e identificar possíveis anseios, promovendo um diálogo contínuo para conscientização e melhoria das relações. **Em 2024, recebemos em nossas instalações 341 visitantes, dos quais 114 eram estudantes.**

Além disso, a Foz do Chapecó contribui com o desenvolvimento social da região através de repasses de recursos via Leis de Incentivos Fiscais. No mesmo ano, foram **destinados R\$ 7,3 milhões para 51 projetos sociais** em áreas como Fundo do Idoso, da Criança e do Adolescente, Esporte, Cultura e Saúde, **beneficiando os 14 municípios** da sua área de influência. A empresa também realizou um curso de capacitação sobre leis de incentivos fiscais em parceria com prefeituras e organizações do terceiro setor, proporcionando conhecimento atualizado sobre o tema.

INDICADORES DE DESEMPENHO OPERACIONAL E DE PRODUTIVIDADE

A energia da usina Foz do Chapecó é vendida da seguinte forma:

Contratação Regulada (PPA – Power Purchase Agreement)

40%

CPFL Piratininga de Força e Luz
e CPFL Paulista de Força e Luz

período de 1º Set/2010 a 31 Dez/ 2027
1º Set/2010 a 19 Nov/2027

Contratação Regulada (CCEAR – Contrato de Comercialização no Ambiente Regulado)

60%

36 Contratos

período de 1º Jan/ 2012 a 31 Dez/ 2041

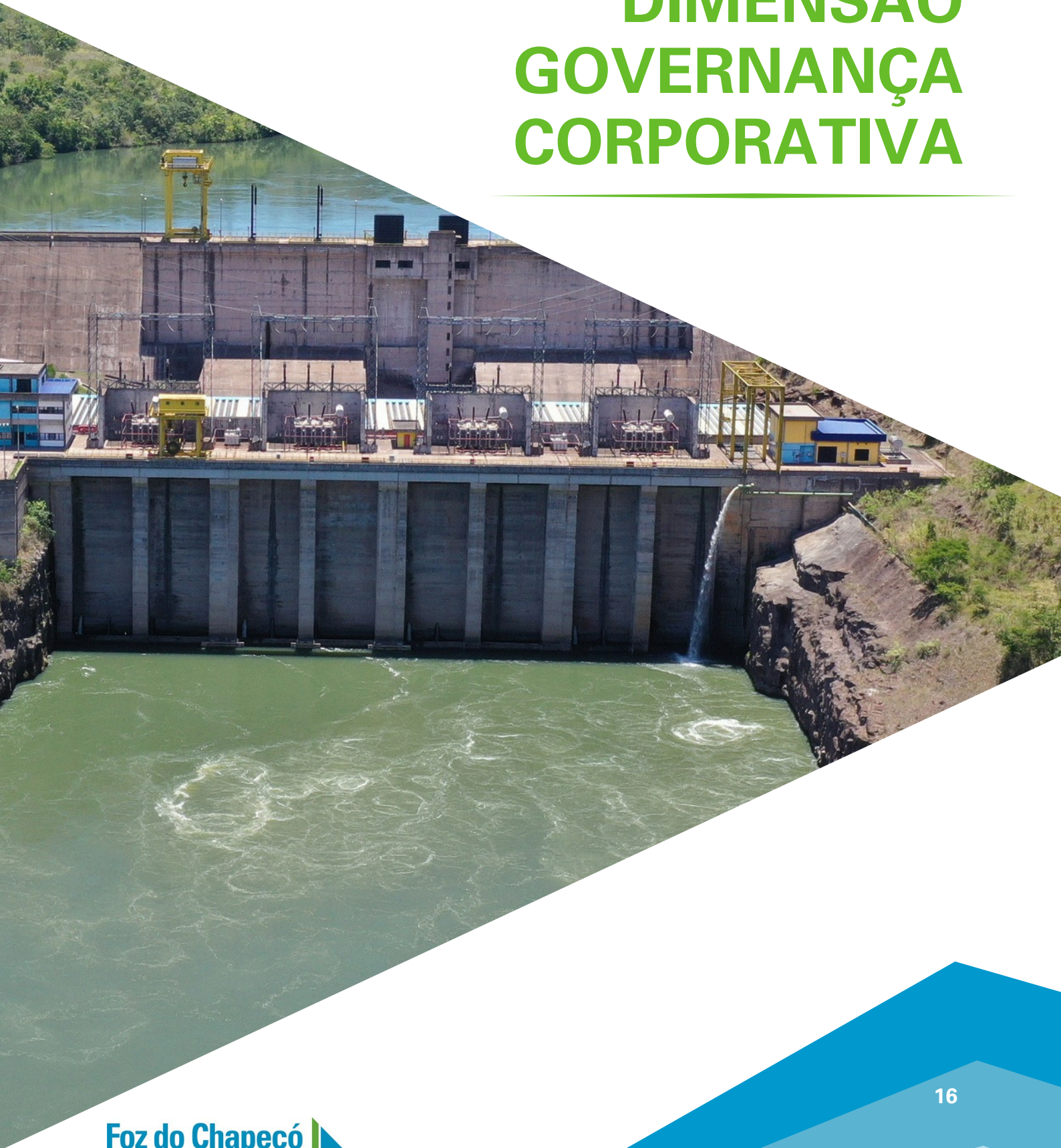
DADOS TÉCNICOS (insumos, capacidade de produção, vendas, perdas)	GRI	2024	2023	2022
Número de consumidores atendidos - Cativos	EU3	-	-	-
Número de consumidores regulados	EU3	38	38	38
Número de consumidores atendidos - Livres		-	-	-
Número de localidades atendidas (municípios sede dos clientes)	LA1	29	29	29
Número de empregados próprios	LA1	54	60	53
Número de empregados terceirizados		24	24	27
Número de escritórios comerciais		1	1	1
Energia gerada (GWh)	EU2	5.465	3.866	3.907
Energia comprada (GWh) 1) Itaipu 2) Leilão (inclusive leilão das geradoras federais (Ano 2002) 3) Suprimento de concessionária	EU10	393	1.188	1.762
Energia vendida (GWh) - Comercial - Leilão (*)	EU2,2,7	3.776	3.766	3.766
Energia vendida (GWh) - Comercial - CCEE (*)	EU2,2,7	2.348	1.405	3.291
Subestações (em unidades)	EU1	1	1	1
Capacidade instalada (MVA) Mwh/ano	EU1	7.490	7.490	7.490
Linhas de transmissão (em km)	EU4	-	-	-
Rede de distribuição (em km)	EU4	-	-	-
Transformadores de distribuição (em unidades)		-	-	-
Transformadores elevadores		4	4	4
Venda de energia por capacidade instalada (GWh/MVA*No horas/ano)		7.162	6.048	8.254
Energia vendida por empregado (MWh)		113.406	86.185	133.151

* O demonstrativo de energia vendida foi desmembrado em duas modalidades: Leilão e CCEE.

** Número atualizado.



DIMENSÃO GOVERNANÇA CORPORATIVA





A empresa busca sempre estratégias para a melhoria contínua de seus processos. **Em 2024, obteve a manutenção das certificações nas normas ISOs 9001:2015; 14001:2015 e 45001:2018, pela QMS Certification.** Atingiu plenamente as metas internas estabelecidas no âmbito do Environmental, Social & Governance (ESG), visando aprimorar procedimentos e atividades. Entre essas ações, destaque para **a renovação da adesão da empresa no Programa Brasileiro GHG Protocol, com a publicação e divulgação do inventário no Registro Público de Emissões de gases de efeito estufa e recebimento do Selo Prata.** Em 2024 foi concluída a certificação da norma **ISO 55.001**, na qual reflete uma atuação no aumento do ciclo de vida dos ativos, promovendo a **eficiência e a confiabilidade operacional.**

As diretrizes de governança corporativa adotadas na empresa reforçam os princípios de transparência, com a prestação de contas, acesso das auditorias a dados e documentos. Cumprindo as diretrizes legais, a Foz do Chapecó Energia atende também ao estipulado pela Lei Geral de Proteção de Dados.

A Foz do Chapecó Energia mantém o princípio da equidade, atuando com todos os acionistas de forma imparcial. A empresa é a única subsidiária da Chapecoense Geração S.A., formada para a implantação da usina.



DIRETRIZES ESTATUTÁRIAS

O Estatuto Social da companhia tem as normas para a condução da companhia, suas regras e direcionamento das atividades. **A gestão é feita por um Conselho de Administração e por uma Diretoria.**

O Conselho de Administração é composto por seis membros efetivos, com o mesmo número de suplentes, eleitos em Assembleia Geral para o mandato de dois anos, sendo permitida a reeleição. Um dos membros é nomeado presidente do Conselho. **Cabe ao grupo convocar assembleias sempre que achar necessário, escolher ou destituir auditores independentes e serviços de contabilidade, criar comitês para assessorar a administração em assuntos técnicos, jurídicos, financeiros e de meio ambiente.**

A Diretoria é formada por dois membros, eleitos pelo Conselho de Administração, para um mandato de dois anos, podendo ser reeleitos, substituídos ou destituídos quando devido. Cabe aos representantes da Diretoria a administração e a gestão das atividades, elaborar e submeter ao Conselho orçamentos, propostas de operações de empréstimos, financiamentos, apresentar relatórios e demonstrações financeiras, além de todo o planejamento fiscal da Companhia. O Conselho Fiscal quando em funcionamento é composto por 3 membros efetivos, com o mesmo número de suplentes.

O Conselho de Administração, reúne-se a cada três meses de forma ordinária. As reuniões da Diretoria ocorrem mensalmente, ou sempre que necessário para a tratativa de outros assuntos específicos.

ADMINISTRADORES	2024				2023				2022			
	CA	DE	CF	Total	CA	DE	CF	Total	CA	DE	CF	Total
Nº de membros	6	2	3	11	6	2	3	11	5	2	3	10
Remuneração fixa anual					57	876	38	971	68	823	36	927
Salário ou pró-labore	21	809	13	843	57	773	38	868	68	727	36	831
Benefícios direto ou indireto	-	110	-	110	-	103	-	103	-	96	-	96
Participações em comitês	-	-	-	-	-	-	-	-	-	-	-	-
Outros	-	-	-	-	-	-	-	-	-	-	-	-
Remuneração variável					-	326		326	-	304		304
Bônus	-	354	-	354	-	326	-	326	-	304	-	304
Participação em resultados	-	-	-	-	-	-	-	-	-	-	-	-
Outros	-	-	-	-	-	-	-	-	-	-	-	-

CA - Conselho de Administração

DE - Diretoria Estatutária

CF - Conselho Fiscal

Disclaimer (Remuneração Fixa Anual): Valores reportados em R\$ Mil.

Disclaimer (Remuneração Variável): Valores reportados em R\$ Mil.

Organograma da Estrutura Societária



51%



40%



9%



100%



Foz do Chapecó Energia S.A.

DIMENSÃO ECONÔMICA FINANCEIRA



As boas práticas de gestão, a visão estratégica e o planejamento das ações garantem o desenvolvimento econômico e financeiro de uma empresa e, também sua resiliência no negócio.

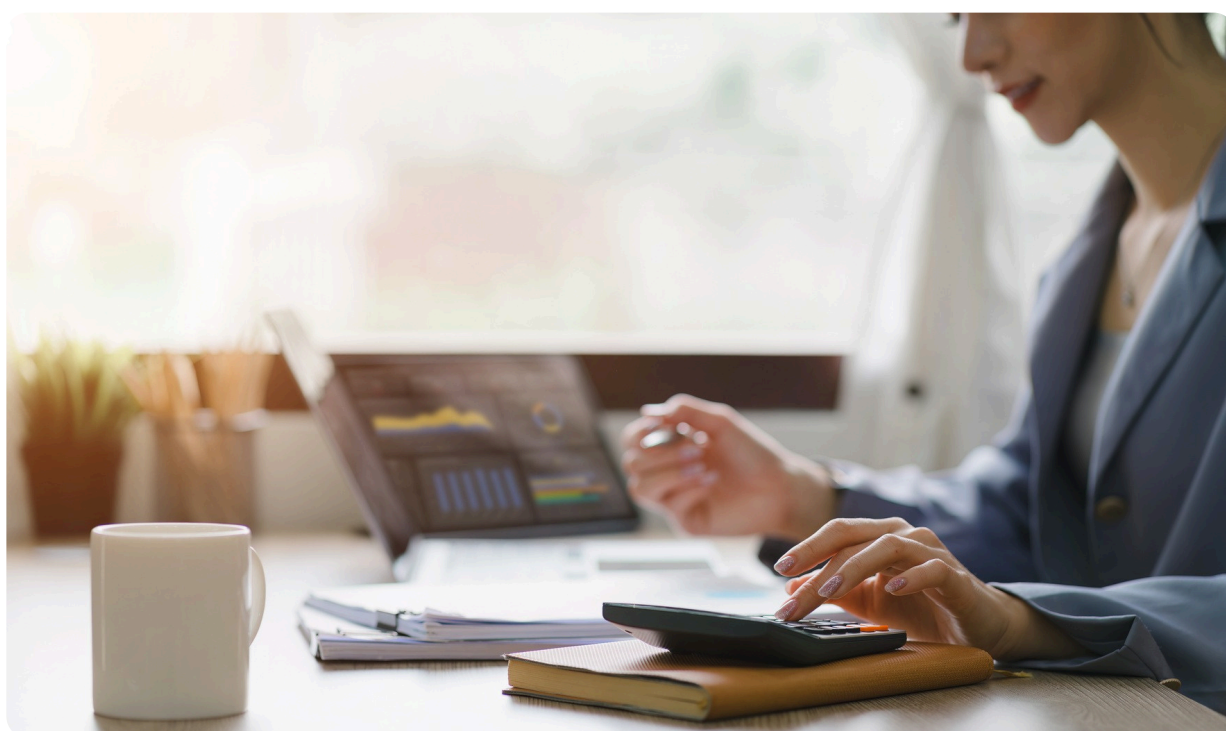
Em **2024 a empresa obteve um lucro líquido de R\$ 485 milhões**. Entre os fatos importantes do exercício de 2024 está o pagamento de **dividendos no total de R\$ 352 milhões**.

Todo o trabalho desenvolvido, reflete nos números que vem a seguir.

INDICADORES ECONÔMICOS FINANCEIROS

A Demonstração do Valor Adicionado (DVA) obtém indicadores de participação de riqueza gerada a partir da venda da energia. A operação demonstra a distribuição entre as partes interessadas, que são os empregados, o Governo por meio dos impostos, taxas e contribuições, os acionistas e terceiros.

Em complemento a DVA, o Balanço Social é um relatório que demonstra a interação da empresa com o meio em que se relaciona, reunindo informações sobre o resultado da atividade de geração de energia bem como o compromisso da responsabilidade com o desempenho social.



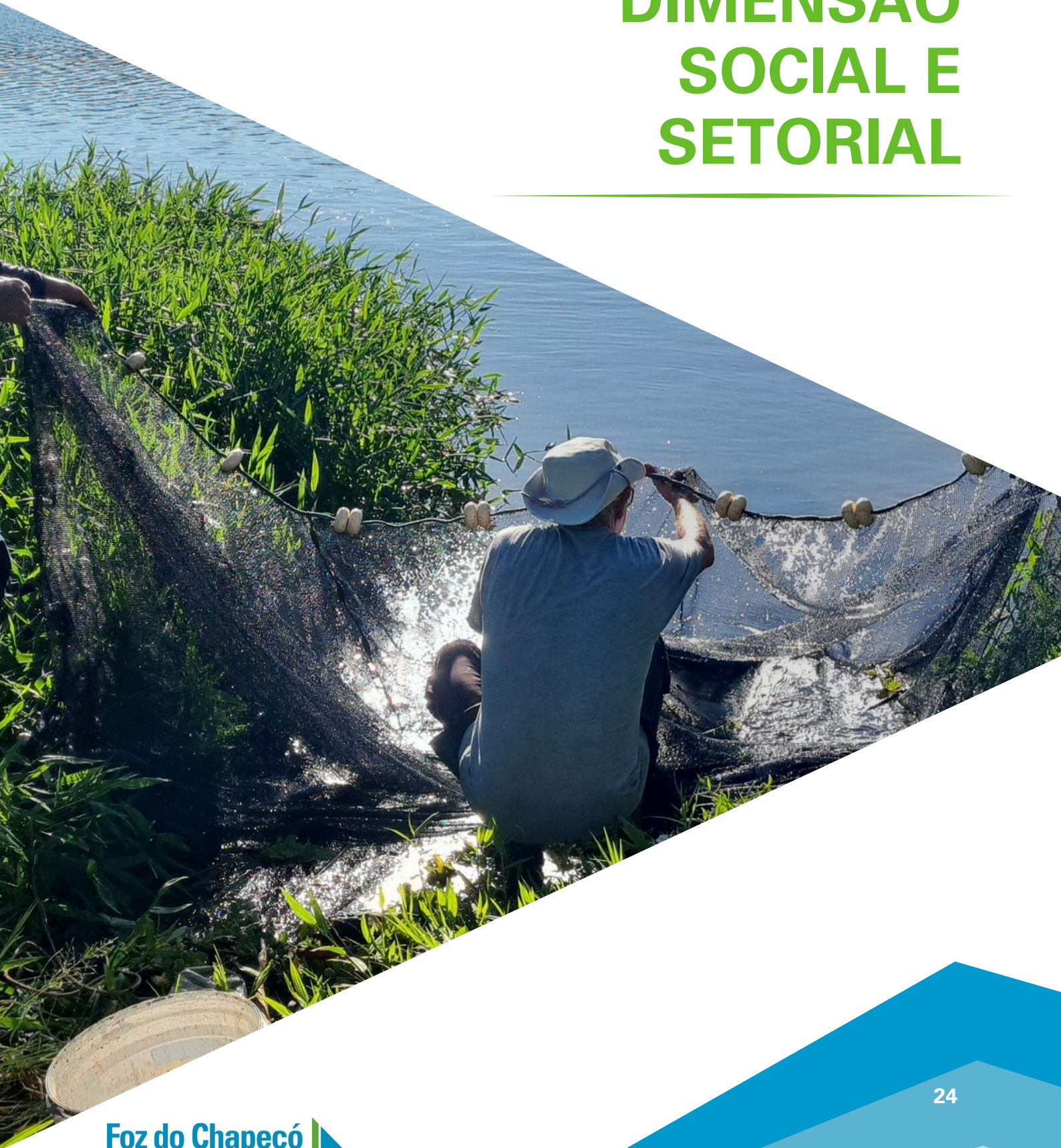
Demonstração do Valor Adicionado (EC1) - em R\$ Mil	2024	2023	2022
1.RECEITAS	1.465.841	1.444.628	1.364.147
1.1. Vendas de mercadorias, produtos e serviços	1.465.409	1.443.751	1.362.555
1.2. Outras receitas	432	877	1.592
1.3. Receitas relativas à construção de ativos próprios	-	-	-
1.4. Receitas para créditos de liquidação duvidosa - Reversão/(Constituição)	-	-	-
2.INSUMOS ADQUIRIDOS DE TERCEIROS (inclui os valores dos impostos - ICMS, IPI, PIS e Cofins)	-	(322.624)	(302.470)
2.1.Custos dos produtos, as mercadorias e dos serviços vendidos	(293.540)	(298.628)	(270.434)
2.2.Materiais, energia, serviços de terceiros e outros	(25.474)	(23.996)	(32.036)
2.3. Perda/Recuperação de valores ativos	-	-	-
2.4.Outras (especificar)	-	-	-
3.VALOR ADICIONADO BRUTO (1-2)	1.146.827	1.122.004	1.061.677
4.DEPRECIACÃO, AMORTIZAÇÃO E EXAUSTÃO	(137.266)	(139.016)	(143.504)
5.VALOR ADICIONADO LÍQUIDO PRODUZIDO PELA ENTIDADE (3-4)	1.009.561	982.988	918.173
6.VALOR ADICIONADO RECEBIDO EM TRANSFERÊNCIA	38.971	47.351	61.475
6.1.Resultado de equivalência patrimonial	-	-	-
6.2.Receitas financeiras	31.323	46.393	60.309
6.3.Outras	7.648	958	1.166
7.VALOR ADICIONADO TOTAL A DISTRIBUIR (5+6)	1.048.532	1.030.339	979.648
DEMONSTRAÇÃO DO VALOR ADICIONADO (EC1) - em R\$ Mil	2024	2023	2022
8.DISTRIBUIÇÃO DO VALOR ADICIONADO	1.048.532	1.030.339	979.648
8.1.Pessoal	10.884	10.195	9.447
8.1.1.Remuneração direta	8.408	7.754	7.130
8.1.2.Benefícios	1.936	1.990	1.794
8.1.3.F.G.T.S	540	451	523
8.2.Impostos, taxas e contribuições	348.611	346.645	313.233
8.2.1.Federais	348.434	346.402	313.021
8.2.2.Estaduais	155	222	196
8.2.3.Municipais	21	21	16
8.3.Remuneração de capitais de terceiros	203.693	186.448	234.259
8.3.1.Juros	76.620	107.688	98.134
8.3.2.Aluguéis	199	259	366
8.3.3.Outras	126.873	78.501	135.759
8.4.Remuneração de Capitais Próprios	485.345	487.051	422.709
8.4.1.Juros sobre o Capital Próprio	-	-	-
8.4.2.Dividendos	119.000	225.000	170.934
8.4.3.Lucros retidos / Prejuízo do exercício	366.345	262.051	251.775
8.4.4.Participação dos não-controladores nos lucros retidos (só p/ consolidação)	-	-	-

Balança Social				2024			2023			2022		
1.BASE DE CÁLCULO												
Receita líquida (RL - R\$ mil)				1.283.609			1.274.912			1.203.128		
Resultado operacional (RO - R\$ mil)				893.420			872.638			813.236		
Folha de pagamento bruta (FPB - R\$ mil)				7.351			7.059			6.493		
2024				2023			2022					
2.INDICADORES SOCIAIS INTERNOS				Valor (mil)	% da FPB	% da RL	Valor (mil)	% da FPB	% da RL	Valor (mil)	% da FPB	% da RL
Alimentação				898	12,22%	0,07%	692	9,81%	0,06%	609	9,39%	0,05%
Encargos sociais compulsórios				2.474	33,65%	0,19%	2.071	29,34%	0,17%	1.947	29,99%	0,16%
Previdência privada				257	3,50%	0,02%	200	2,83%	0,02%	183	2,82%	0,02%
Saúde				686	9,33%	0,05%	626	8,88%	0,05%	587	9,04%	0,05%
Segurança e saúde no trabalho				48	0,65%	0,00%	89	1,25%	0,01%	43	0,66%	0,00%
Educação				37	0,50%	0,00%	34	0,48%	0,00%	25	0,39%	0,00%
Cultura				28	0,38%	0,00%	27	0,38%	0,00%	24	0,38%	0,00%
Capacitação e desenvolvimento profissional				84	1,14%	0,01%	129	1,82%	0,01%	109	1,68%	0,01%
Creches ou auxílio-creche				-	0,00%	0,00%	-	0	0,00%	-	0,00%	0,00%
Total - Indicadores sociais internos				4.512	61,38%	0,35%	3.868	54,79%	0,32%	3.529	54,35%	0,29%
3.INDICADORES SOCIAIS EXTERNOS				Valor (mil)	% da RO	% da RL	Valor (mil)	% da RO	% da RL	Valor (mil)	% da R	% da RL
Educação				-	-	-	-	-	-	-	-	-
Cultura				-	-	-	-	-	-	-	-	-
Saúde e saneamento				-	-	-	-	-	-	-	-	-
Esporte				-	-	-	-	-	-	-	-	-
Combate à fome e segurança alimentar				-	-	-	-	-	-	-	-	-
Outros				-	-	-	-	-	-	-	-	-
Total das contribuições para a sociedade				-	-	-	-	-	-	-	-	-
Tributos (excluídos encargos sociais)				346.477	38,78%	26,99%	344.547	39,48%	27,03%	311.329	38,28%	25,88%
Total - Indicadores sociais externos				346.477	38,78%	26,99%	344.547	39,48%	27,03%	311.329	38,28%	25,88%
4.INDICADORES AMBIENTAIS				Valor (mil)	% da FPB	% da RL	Valor (mil)	% da FPB	% da RL	Valor (mil)	% da FPB	% da RL
Investimentos relacionados com a produção/ operação da empresa				-	-	-	-	-	-	-	-	-
Investimentos em programas e/ou projetos externos				-	-	-	-	-	-	-	-	-
Total dos investimentos em meio ambiente				-	-	-	-	-	-	-	-	-
Quanto ao estabelecimento de “metas anuais” para minimizar resíduos, o consumo em geral na produção/operação e aumentar a eficácia na utilização de recursos naturais, a empresa				() não possui metas () cumpre de 51 a 75% () cumpre de 0 a 50% (x) cumpre de 76 a 100%			() não possui metas () cumpre de 51 a 75% () cumpre de 0 a 50% (x) cumpre de 76 a 100%			() não possui metas () cumpre de 51 a 75% () cumpre de 0 a 50% (x) cumpre de 76 a 100%		
Nº de empregados ao final do período				49			49			48		
Nº de admissões durante o período				7			7			10		
Nº de empregados terceirizados				24			24			27		
Nº de estagiários				0			5			1		
Nº de empregados acima de 45 anos				10			10			11		
Nº de mulheres que trabalham na empresa				14			12			14		
% de cargos de chefia ocupados por mulheres				1			1			1		
Nº de negros que trabalham na empresa				0			0			-		
% de cargos de chefia ocupados por negros				0			0			-		
Nº de portadores de deficiência ou necessidades especiais				0			0			-		

5. INFORMAÇÕES RELEVANTES QUANTO AO EXERCÍCIO DA CIDADANIA EMPRESARIAL									
2024				2023			2022		
Relação entre a maior e a menor remuneração na empresa	11,89			13,72			13,72		
Número total de acidentes de trabalho	0			0			0		
Os projetos sociais e ambientais desenvolvidos pela empresa foram definidos por:	() direção	(x) direção e gerências	() todos empregados	() direção	(x) direção e gerências	() todos empregados	() direção	(x) direção e gerências	() todos empregados
Os padrões de segurança e salubridade no ambiente de trabalho foram definidos por:	(x) direção e gerências	() todos empregados	() todos + Cipa	(x) direção e gerências	() todos empregados	() todos + Cipa	(x) direção e gerências	() todos empregados	() todos + Cipa
Quanto à liberdade sindical, ao direito de negociação coletiva e à representação interna dos trabalhadores, a empresa:	(x) não se envolve	() segue as normas da OIT	() incentiva e segue a OIT	(x) não se envolve	() segue as normas da OIT	() incentiva e segue a OIT	(x) não se envolve	() segue as normas da OIT	() incentiva e segue a OIT
A previdência privada contempla:	() direção	(x) direção e gerências	(x) todos empregados	() direção	(x) direção e gerências	(x) todos empregados	() direção	(x) direção e gerências	(x) todos empregados
Na seleção dos fornecedores, os mesmos padrões éticos e de responsabilidade social e ambiental adotados pela empresa:	() não são considerados	() são sugeridos	(x) são exigidos	() não são considerados	() são sugeridos	(x) são exigidos	() não são considerados	() são sugeridos	(x) são exigidos
Quanto à participação de empregados em programas de trabalho voluntário, a empresa:	(x) não se envolve	() apóia	() organiza e incentiva	(x) não se envolve	() apóia	() organiza e incentiva	(x) não se envolve	() apoia	() organiza e incentiva
Número total de reclamações e críticas de consumidores:	Empresa	Procon	Justiça	Empresa	Procon	Justiça	Empresa	Procon	Justiça
	-	-	-	-	-	-	-	-	-
% de reclamações e críticas atendidas ou solucionadas:	Empresa	Procon	Justiça	Empresa	Procon	Justiça	Empresa	Procon	Justiça
	-	-	-	-	-	-	-	-	-
Valor adicionado total a distribuir (em mil R\$)	1.048.532			1.030.339			979.648		
Distribuição do Valor Adicionado (DVA):	-			-			-		
Acionistas	46,29%			47,27%			43,15%		
Terceiros	19,43%			18,10%			23,91%		
Governo	33,25%			33,64%			31,97%		
Colaboradores	1,04%			0,99%			0,97%		

Disclaimer (número de empregados terceirizados): Está sendo reportado o número de empregados terceirizados fixos.

DIMENSÃO SOCIAL E SETORIAL



Após a entrada em operação da usina, os municípios passaram a contar com a Compensação Financeira pela Utilização dos Recursos Hídricos (Cfurh), também chamados de royalties, como renda para ser investido em saúde, educação e em benefício ao cidadão.

Desde o início de operação da usina, em 2010, a Foz do Chapecó já pagou R\$ 318 milhões em royalties, sendo que 65% desse valor é destinado pela Aneel aos 12 municípios que tiveram parte de suas terras alagadas para a formação do reservatório da UHE.

No ano de 2024, o valor de Cfurh foi de R\$ 35 milhões (R\$ 24 milhões em 2023).

SAÚDE E SEGURANÇA DO TRABALHO

Nosso dever é garantir a preservação da integridade física dos nossos profissionais e terceiros, por isso a segurança vem sempre em primeiro lugar, é algo inegociável para a FCE. **Prezamos por um ambiente seguro e saudável a fim de promover melhores condições de trabalho, bem-estar social e qualidade de vida.** Por isso, no ano de 2024:



- **100%** dos colaboradores da FCE receberam **treinamento obrigatório nas normas regulamentadoras de Saúde e Segurança do Trabalho;**
- Foram realizados **40 Diálogos Semanais de Segurança** com a equipe da usina;
- **Zero acidentes com afastamento** em quadro próprio;
- Realizadas **346 inspeções de segurança** no período;
- Elaboradas **4 campanhas de saúde e segurança** com temas pertinentes, envolvendo o personagem Pedro Resposta.

A gestão de saúde e segurança dispõe de procedimentos estabelecidos em conformidade com as normas regulamentadoras para atender exigências legais, ferramentas e tecnologias para garantir o engajamento e participação ativa na promoção da segurança.

Em todos os processos são levantados os riscos e medidas preventivas de saúde e segurança para o trabalho, através dos programas, laudos e análises de risco.

Os colaboradores são capacitados, treinados e habilitados para desempenhar as suas funções atendendo além das normas vigentes.

Toda e **qualquer atividade é precedida da documentação de segurança atendendo as diretrizes das normas regulamentadoras** desde a contratação ao término, que segue o escopo de cada serviço em específico. A gestão e avaliação dessa documentação é realizada antes e durante a contratação, garantindo assim o atendimento da legislação.



Os investimentos são constantes visando a melhoria contínua. **A gestão e entregas de EPIs é efetuada em plataforma digital** com utilização da biometria digital e facial atendendo as diretrizes da NR 06. As inspeções de segurança e listas de verificações (*checklist*), são realizadas em *APP* com a utilização de dispositivos móveis, melhorando o engajamento, proporcionando mais facilidade aos usuários, aliado a redução de custos com impressões. Além disso, dispõe de gestão de empresas contratadas, procedimentos de trabalho e atendimento a requisitos legais. Os indicadores de segurança permitem estabelecer ações assertivas no âmbito corretivo ou preventivo, pois são alimentados através das inspeções de campo que geram os gráficos de acompanhamento com o método da pirâmide de Bird.

A companhia também dispõe das **Regras de Ouro, que são regras simples e inegociáveis**, e têm como objetivo reforçar os comportamentos e procedimentos de segurança em todas as atividades realizadas. Segui-las é mais do que um comportamento esperado. Elas **ajudam a preservar a saúde e a vida**.

GESTÃO DE PESSOAS

A empresa segue as diretrizes da CLT e possui acordo coletivo com os seguintes sindicatos:

- Sinergia, no estado de Santa Catarina;
- Senergisul, do estado do Rio Grande do Sul.

Possui os seguintes benefícios para os colaboradores:

- ✓ Programa de meritocracia por desempenho;
- ✓ Vale alimentação e/ou vale refeição;
- ✓ Refeitório na usina;
- ✓ Seguro de vida em grupo;
- ✓ Vale cultura;
- ✓ Auxílio educação;
- ✓ Plano de saúde e odontológico para o funcionário e seus dependentes;
- ✓ Plano de previdência privada;
- ✓ Vacina da gripe para o funcionário e seus dependentes;
- ✓ Vale transporte/estacionamento;
- ✓ Auxílio atividade física (academia, práticas de esportes, etc.);
- ✓ Transporte dos Municípios de São Carlos e Águas de Chapecó até a usina;
- ✓ Banco de horas.

A empresa possui um Programa de Meritocracia, implantado desde 2013, que é aplicado anualmente. O modelo atual passou por adaptações em seu método de avaliação, possibilitando ao Comitê formado por gestores, fazer uma análise mais completa acerca do desempenho individual dos colaboradores. A cada dois anos são feitas pesquisa de satisfação e de clima, com o intuito de gerenciar e otimizar as decisões alinhadas aos objetivos estratégicos da empresa e de entender o nível de satisfação dos colaboradores.

O Programa de Participação de Resultados (PPR), tem como base a participação dos colaboradores, que através de metas definidas em conjunto com a Gestão, contribuem na constante busca por melhorias nos processos de controles internos, manutenção da qualidade e funciona como uma ferramenta de remuneração da participação e comprometimento do colaborador.

Em 2023, a empresa lançou um **programa de estágio** para atrair e desenvolver jovens da região do empreendimento, preparando-os para o mercado de trabalho e **futuras oportunidades na própria empresa**. Diante dos resultados o programa se manteve em 2024.

O **desenvolvimento dos líderes** é uma prática adotada que busca aperfeiçoar e atualizar seus gestores para que possam, dentre outros exercícios de sua função, continuar sendo os transformadores de pessoas a partir de suas experiências e conhecimento.

INDICADORES SOCIAIS INTERNOS

A estrutura organizacional da FCE conta com 56% da equipe com mais de 5 anos de empresa.



Indicadores Sociais Internos				
Empregados / Empregabilidade / Administradores	GRI	2024	2023	2022
a) Informações Gerais				
Número total de empregados	LA1	54	60	53
		9 - Portaria	9 - Portaria	9 - Portaria
		4 - Transporte	4 - Transporte	4 - Transporte
		3 - Restaurante	3 - Restaurante	3 - Restaurante
Número de terceirizados (terceirizados, subcontratados, autônomos) por tipo de emprego, contrato de trabalho e região)	LA1	6 - Limpeza	7 - Limpeza	6 - Limpeza
		1 - Gerência	1 - Gerência	1 - Gerência
		1 - TI	1 - TI	1 - TI
		0- Regularização de áreas	0- Regularização de áreas	0- Regularização de áreas
Empregados até 30 anos de idade (%)	-	22,22%	30,00%	24,53%
Empregados com idade entre 31 e 40 anos (%)	LA13	44,44%	36,67%	41,51%
Empregados com idade entre 41 e 50 anos (%)	LA13	20,37%	20,00%	24,53%
Empregados com idade superior a 50 anos (%)	LA13	12,96%	13,33%	9,43%
Número de mulheres em relação ao total de empregados (%)	LA13	25,93%	23,33%	30,19%
Mulheres em cargos gerenciais - em relação ao total de cargos gerenciais (%)	LA13	50,00%	50,00%	50,00%
Empregadas negras (pretas e pardas) - em relação ao total de empregados (%)	LA13	-	-	-
Empregados negros (pretos e pardos) - em relação ao total de empregados (%)	LA13	-	-	-
Empregados(a) negros (pretos e pardos) em cargos gerenciais em relação ao total de cargos gerenciais %	LA13	-	-	-
Estagiários em relação ao total de empregados (%)	LA1	0,00%	8,33%	1,89%
Empregados do programa de contratação de aprendizes (%)	LA1	3,70%	1,67%	1,89%
Empregados com deficiência	LA13	0	-	-
b) Remuneração, Benefícios e Carreira (R\$ mil)				
	GRI	2024	2023	2022
Remuneração				
Folha de pagamento bruta	EC1	7.351	7.059	6.493
Encargos sociais compulsórios	EC1	2.474	2.071	1.947
Benefícios				
Educação	LA3	37	34	25
Alimentação	LA3	898	692	609
Transporte	LA3	444	438	260
Saúde	LA3	581	626	587
Fundação	LA3	-	-	-
Segurança e medicina do trabalho	LA3	48	89	43
Cultura	LA3	28	27	24
Capacitação e desenvolvimento profissional	LA3	84	129	109
Creches ou auxílio-creches	LA3	-	-	-
Outros (Especifique) Previdência Privada	LA3	219	200	183
c) Participação nos Resultados				
	GRI	2024	2023	2022
Investimento total em programa de participação nos resultados da empresa (R\$ Mil)	EC1	1068	924	816
Valores distribuídos em relação à folha de pagamento bruta (%)	EC1	14,53%	13,09%	12,57%
Divisão da maior remuneração pela menor remuneração paga pela outorgada		11,89	13,72	13,72
Divisão da menor remuneração da empresa pelo salário mínimo vigente	EC5	2,10	1,86	1,92
d) Perfil de Remuneração				
	GRI	2024	2023	2022
Categorias (salário médio no ano corrente) - R\$		612.583	588.250	541.083



Indicadores Sociais Internos				
Empregados / Empregabilidade / Administradores	GRI	2024	2023	2022
e) Saúde e Segurança no trabalho				
Média de horas extras por empregado/ano	LA7	8,29	10,22	11,48
Índice TF (taxa de frequência) total da empresa no período, para empregados	LA7	-	-	-
Índice TG (taxa de gravidade) no período, para terceirizados/contratados	LA7	-	-	-
Índice TF (taxa de frequência) total da empresa no período, para terceirizados/contratados	LA7	-	-	-
Índice TF (taxa de frequência) da empresa no período, para a força de trabalho (próprios + terceiros)	LA7	-	-	-
Índice TG (taxa de gravidade) no período, para a força de trabalho (próprios + terceiros)	LA7	-	-	-
Óbitos - próprios	LA7	-	-	-
Óbitos - terceirizados	LA7	-	-	-
Outros (especifique) previdência privada	LA7	-	-	-
f) Desenvolvimento profissional				
Perfil da escolaridade - % em relação ao total de empregados				
Ensino fundamental		-	-	-
Ensino médio	LA1	2%	2%	2%
Ensino técnico		42%	42%	41%
Ensino superior		29%	28%	29%
Pós-graduação (especialização, mestrado, doutorado)		27%	28%	27%
Valor investido em desenvolvimento profissional e educação**	LA10	121	163	135
Média de horas de treinamento por ano, por funcionário, discriminadas por categoria funcional	LA10	-	-	-
g) Comportamento frente a demissões				
Taxa de rotatividade	LA2	22,11%	10,15%	20,83%
Reclamações trabalhistas		-	-	-
Valor provisionado no período (R\$ Mil)		-	-	-
Número de processos trabalhistas movidos contra a empresa no período		1	-	-
Número de processos trabalhistas julgados procedentes no período		-	-	-
Número de processos trabalhistas julgados improcedentes no período		1	-	1
Valor total de indenizações e multas pagas por determinação da justiça no período		-	-	-
h) Preparação para a aposentada				
Investimentos em previdência complementar (R\$ Mil)	EC3	257	235	183
Número de beneficiados pelo programa de previdência complementar	EC3	44	50	44

* % não demonstrado em 2020 e 2021

** % sobre a remuneração bruta



INDICADORES SOCIAIS EXTERNOS

Para além das obrigações legais, **desde 2012, a Foz do Chapecó destina recursos via leis de incentivo fiscal para projetos** realizados no entorno do empreendimento.



Os projetos apoiados pertencem às seguintes linhas de atuação: Fundo do Idoso, da Criança e do Adolescente, Leis do Esporte, Rouanet e de Apoio à Atenção da Saúde da Pessoa com Deficiência (Pronas/PCD) e **abrangeram os 14 municípios da área de influência da usina.**

Para inscrição de projetos, o proponente deve preencher o Formulário de Cadastro, no site da empresa, informando objetivos e resultados do projeto, bem como a área de abrangência e público, mobilização da comunidade, cronograma de realização, valor total do orçamento, cota de patrocínio solicitada, dentre outras informações.

Os projetos cadastrados pelas entidades públicas ou privadas precisam estar obrigatoriamente aprovados em leis de incentivo fiscal, anterior ou durante o período de inscrição e são avaliados por uma comissão interna da empresa. Todas as informações sobre o processo de seleção e requisitos mínimos estão disponíveis no site. Tendo como priorização os projetos que sejam aplicados nos municípios atingidos.

**No ano de 2024 R\$ 7,3 MM
foram destinados para 51
projetos sociais.**

**Até 2024, foram
investidos R\$ 37 MM
para 418 projetos
sociais.**

Indicadores Sociais Externos - Comunidade

Comunidades	GRI	2024	2023	2022
Número total de acidentes sem óbito com a população	EU25	0	0	0
Número total de acidentes com óbito com a população	EU25	0	0	0
Demandas judiciais decorrentes de acidentes com a população - Base Contencioso Geral	EU25	0	0	0
Tarifa de baixa renda	GRI	2024	2023	2022
Número de domicílios atendidos como "baixa renda".	EC8	-	-	-
Total de domicílios "baixa renda" do total de domicílios atendidos (clientes/consumidores residenciais) (%).	EC8	-	-	-
Receita de faturamento na subclasse residencial "baixa renda" (R\$ Mil).	EC8	-	-	-
Total da receita de faturamento na subclasse residencial "baixa renda" em relação ao total da receita de faturamento da classe residencial (%).	EC8	-	-	-
Subsídio recebido (Eletrobras), relativo aos consumidores "baixa renda" (R\$ Mil).	EC4	-	-	-
Envolvimento da empresa com ação social (R\$ Mil)	GRI	2024	2023	2022
Recursos aplicados em educação		-	-	-
Recursos aplicados em saúde e saneamento	EC8	-	-	-
Recursos aplicados em cultura	EC8	-	-	-
Recursos aplicados em esporte	EC8	-	-	-
Outros recursos aplicados em ações sociais	EC8	-	-	-
Empregados que realizam trabalhos voluntários na comunidade externa à empresa / total de empregados (%)	EC8	-	-	-
Quantidade de horas mensais doadas (liberadas do horário normal de trabalho) pela empresa para trabalho voluntário de funcionários.	EC8	-	-	-
Envolvimento em projetos culturais, esportivos, etc. (em R\$ Mil)	GRI	2024	2023	2022
Montante de recursos destinados aos projetos (Lei Rouanet, FIA, Lei do Esporte e Lei do Idoso)	EC8, EC9, SO1, SO9, SO10	7.376	5.375	3.810
Montante de recursos destinados ao maior projeto	EC8, EC9, SO1, SO9, SO10	635.354,00 Beneficiário (PJ): Associação de Pais e Amigos dos Excepcionais - APAE Cunha Porã/SC Projeto: Ampliação e melhorias dos serviços de habilitação e reabilitação da pessoa com deficiência, autismo e/ou atraso no desenvolvimento neuropsicomotor na APAE (segmento PRONAS).	380.834,14 Beneficiário (PJ): Município de Itatiba do Sul Projeto: Fechamento e Ampliação de Quadra Poliesportiva no município de Itatiba do Sul	430.000,00 Beneficiário (PJ): Associação Opera de Santa Catarina Projeto: montagem completa da ópera Madame Butterfly para ser apresentada no teatro Municipal de Chapecó e uma versão reduzida para os municípios de Águas de Chapecó, Alpestre, São Carlos e Palmitos



INDICADORES DO SETOR ELÉTRICO

Em conformidade com a Lei nº 9.991/2000, que dispõe sobre realização de investimentos em pesquisa e desenvolvimento e em eficiência energética. As concessionárias dos serviços de Geração, Transmissão e Distribuição de energia elétrica são obrigadas a investir anualmente pelo menos 1% de sua Receita Operacional Líquida (ROL) em projetos do Programa de Pesquisa, Desenvolvimento e Inovação - PROPDI, regulado pela Agência Nacional de Energia Elétrica (Aneel), por meio da Resolução Normativa 1074/2023.

Desde a entrada em operação, a Foz do Chapecó Energia provisionou R\$ 52,1 milhões para investimento no Programa de Pesquisa e Desenvolvimento Tecnológico do Setor de Energia Elétrica, sendo que R\$ 45 milhões já foram investidos. Até o final de 2024, a empresa possuía seis projetos contratados, com investimento previsto da ordem de R\$ 3,5 milhões até o ano de 2026.

Recursos aplicados em Pesquisa e Desenvolvimento Tecnológico e Científico R\$ Mil							
Por temas de pesquisa (Manual de Pesquisa e Desenvolvimento ANEEL)	GRI	2024		2023		2022	
		Valor R\$ Mil	(%)	Valor R\$ Mil	(%)	Valor R\$ Mil	(%)
FA - Fontes alternativas de geração de energia elétrica		-	-	-	-	3	0,1
GT - Geração Termelétrica		-	-	-	-	-	-
GB - Gestão de Bacias e Reservatórios		1.269	32	220	6,4	286	5,3
MA - Meio ambiente		1.647	43	1.066	31,0	59	1,1
SE - Segurança		-	-	-	-	8	0,2
EE - Eficiência Energética		-	-	465	13,5	1.347	25,2
PL - Planejamento de Sistemas de Energia Elétrica		-	-	-	-	57	1,1
OP - Operação de Sistemas de Energia Elétrica		18.553	1	-	-	-	-
SC - Supervisão, Controle e Proteção de Sistemas de Energia Elétrica		706	18	1.221	35,5	817	15,3
QC - Qualidade e Confiabilidade dos Serviços de Energia Elétrica		-	-	-	-	-	-
MF - Medição, faturamento e combate a perdas comerciais		-	-	-	-	-	-
OU - Outro		232	6	464	14	2.777	52
Total		3.873	100	3.437	100	5.353	100

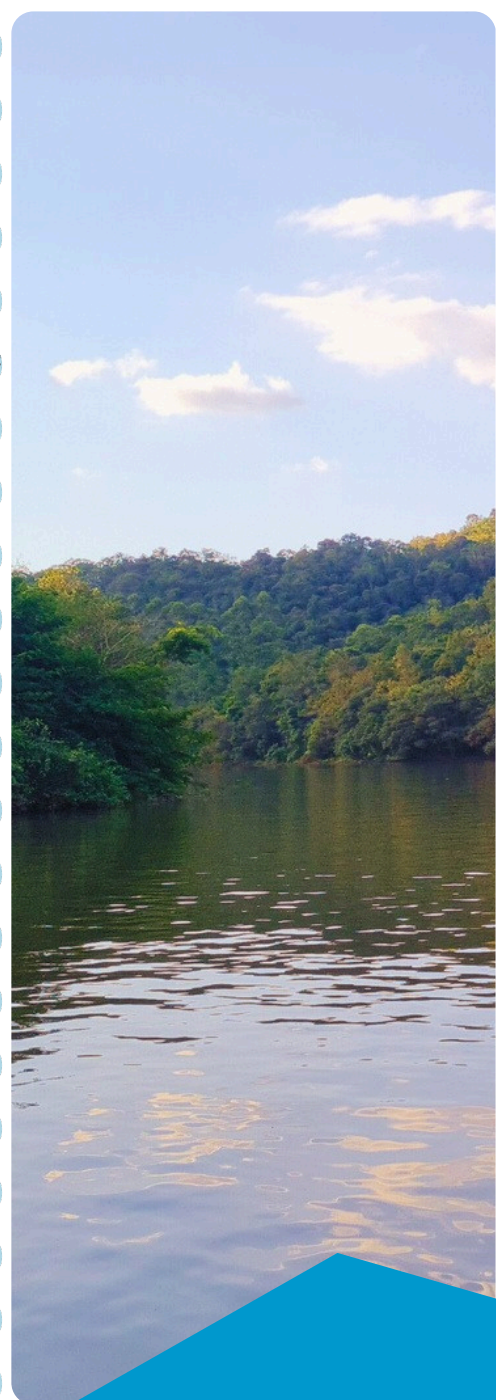
Disclaimer: Os dados reportados na tabela Recursos Aplicados em Pesquisa e Desenvolvimento Tecnológico e Científico dos anos de 2022 e 2021 foram retificados pois a unidade de valor reportada nos relatórios anteriores estava em R\$. Para o ano de 2023 a unidade de valor reportada já está em R\$ Mil.

DIMENSÃO AMBIENTAL



A Foz do Chapecó Energia reitera seu compromisso contínuo de conformidade com a legislação ambiental em todas as esferas, seja federal, estadual ou municipal. Além de cumprir com as normativas estabelecidas, como a ISO 14001 Gestão Ambiental, a empresa conta com 85 profissionais, entre a própria e terceirizada, e gerência as atividades vinculadas também a manutenção da Licença de Operação nº 949/2010 – 1ª renovação, emitida pelo Ibama em 26 de dezembro de 2019, válida por dez anos, a qual impõe 53 condicionantes, incluindo-se a execução do Plano Básico Ambiental (PBA) com seus 22 Programas Ambientais (PAs) abaixo listados:

PA-01	Monitoramento e Controle de Processos Erosivos;
PA-02	Restauração de Áreas Degradadas;
PA-03	Monitoramento Climatológico;
PA-04	Monitoramento das Condições Hidrossedimentológicas;
PA-05	Monitoramento Sismológico;
PA-06	Monitoramento da Qualidade das Águas Superficiais e do Sedimento;
PA-07	Monitoramento dos Aquíferos Frio e Termal;
PA-08	Monitoramento e Controle de Macrófitas Aquáticas;
PA-09	Monitoramento e Conservação da Fauna Terrestre na APP do Reservatório;
PA-10	Monitoramento e Manejo da Ictiofauna e da Pesca;
PA-11	Programa de Educação Ambiental;
PA-12	Comunicação Social;
PA-13	Monitoramento dos Agravos à Saúde Humana;
PA-14	Apoio às Atividades Agropecuárias - Biofábrica;
PA-15	Restauração da Área de Preservação Permanente do Reservatório;
PA-16	Restauração de Áreas de Preservação Permanente Fora do Reservatório;
PA-17	Apoio aos Pescadores;
PA-18	Fiscalização do Reservatório e seu entorno;
PA-19	Gerenciamento de Resíduos Sólidos;
PA-20	Gerenciamento de Efluentes Líquidos;
PA-21	Monitoramento e Controle da População de Mexilhão-Dourado;
PA-22	Gerência Ambiental.



Além disso, é importante ressaltar alguns resultados relevantes dos programas:

O programa de monitoramento e conservação da fauna terrestre na Área de Preservação Permanente (APP) do reservatório **identificou 211 espécies da Lista Vermelha da IUCN**, além de outras **doze** espécies listadas em Listas Vermelhas estaduais e brasileira.

Os programas de restauração do canteiro de obras e da **APP do reservatório atenderam uma área de 22,86 hectares com o plantio de 6.818 mudas de árvores nativas.**

As comunidades do entorno do reservatório receberam 16.805 mudas geneticamente melhoradas de abacaxi e banana, beneficiando **50 pessoas** e auxiliando na geração de renda pelo programa de apoio às atividades agropecuárias.

Das **74 espécies de peixes capturadas em 2024 pelo programa de monitoramento e manejo da ictiofauna e da pesca**, três foram classificadas como introduzidas, quatro como ameaçada de extinção e quatro como espécies migradoras de longa distância.

Foram efetuadas atividades de **soltura de 201.305 alevinos** das espécies de curimatá, dourado, surubi e piava, para o repovoamento do reservatório da usina.



Indicadores Ambientais				
Recuperação de áreas degradadas	GRI	2024	2023	2022
Rede protegida isolada (rede ecológica ou linha verde) na área urbana (em km)	-	-	-	-
Percentual da rede protegida isolada/total da rede de distribuição na área urbana.	-	-	-	-
Geração e tratamento de resíduos	GRI	2024	2023	2022
Emissão Volume anual de gases do efeito estufa (CO ₂ , CH ₄ , N ₂ O, HFC, PFC, SF ₆), emitidos na atmosfera (em toneladas de CO ₂ equivalentes). Volume anual de emissões de gases destruidores da camada de ozônio (em toneladas de CFC equivalentes).	EN16, EN17, EN18	1.692	133,88	1.245
	EN19	-	-	-
Efluentes Descarte total de água, por qualidade e destinação.	EN21	1.831	1.284	1.505
Sólidos Quantidade anual (em toneladas) de resíduos sólidos gerados (lixo, detritos, entulhos etc.). Quantidade de resíduos contaminados por PCB (Ascarel) destinados	- EN24	160 -	1,53 -	1,80 -
Uso de recursos no processo produtivo e em processos gerenciais da organização	GRI	2024	2023	2022
Consumo total de energia por fonte (kWh)		6.179.202	6.567.711	6.312,248
Consumo de energia por kWh distribuído (vendido)		0,001153	0,001688	0,001627
Consumo de energia direta discriminado por fonte de energia primária, em GJ		-	-	-
• diesel		1.786.58	0.94	0.45
• gasolina		387	0.57	0.68
• etanol		-	-	-
• gás natural		-	-	-
• Outros (discriminar)		-	-	-
Consumo total de água por fonte (em m3):		-	-	-
• abastecimento (rede pública)		-	-	-
• fonte subterrânea (poço)		-	-	-
• captação superficial (cursos d'água)		1.831	1.284	1.505
Consumo total de água (em m3)		1.831	1.284	1.505
Consumo de água por empregado (em m3)		41.60	32,10	37,62
Educação e conscientização ambiental	GRI	2024	2023	2022
Educação ambiental - Comunidade - Na organização		-	-	-
Número de empregados treinados nos programas de educação ambiental		36	33	34
Percentual de empregados treinados nos programas de educação ambiental/total de empregados		75%	75%	-
Número de horas de treinamento ambiental/total de horas de treinamento		2	2	5
Educação ambiental - comunidade		-	-	-
Número de unidades de ensino fundamental e médio atendidas		13	8	2
Número de alunos atendidos		228	162	81
Número de professores capacitados		0	-	-
Número de unidades de ensino técnico e superior atendidas		8	-	-
Número de alunos atendidos		114	-	-
Número de agentes comunitários atendidos		0	-	-

Disclaimer (emissão): Os valores de 2022 e 2021 foram retificados, pois estavam sendo reportados em toneladas de cada gás. Os valores estão sendo reportados nessa tabela em tonelada de CO₂ equivalente.

Disclaimer (Consumo de energia direta discriminado por fonte de energia primária): Valores de 2022 e 2021 foram retificados, pois estavam sendo reportados na unidade de Litros. Os valores estão sendo reportados nesta tabela em GJ.



CRÉDITOS

INFORMAÇÕES CORPORATIVAS

Sede
Rua Germano Wendhausen, nº 203
Sala 401 – Florianópolis/SC – CEP: 88015-460

Usina
Estrada Alto Alegre, S/N
Zona Rural - Alpestre/RS – CEP: 98480-000

DIRETORIA FOZ DO CHAPECÓ ENERGIA S.A.

Otávio Luiz Rennó Grilo
Peter Eric Volf

COLETA DE INFORMAÇÕES

Colaboradores da Foz do Chapecó Energia

COORDENAÇÃO EDITORIAL E CONSOLIDAÇÃO

Carolina Faust Becke Silva
João Henrique Krauspenhar

PROJETO GRÁFICO

AURA Consultoria e Gestão Socioambiental

FOTOGRAFIA

Banco de Imagens da Foz do Chapecó Energia
Arthur Schramm de Oliveria
Cristiano Eidt Rovedder
Diogo Klock Ferreira
Estúdio Móvel
Fabiano Renan Dalberto
/t Produtora
Kiyomi Futatsugi
Limnobios Consultoria em Ambientes Aquáticos
Luciéle Pompeo